



**LICEO STATALE
PIETRO SICILIANI**

PIANO DI SICUREZZA PER LO SVOLGIMENTO DELLE ATTIVITA' CONCORSUALI DEL 17-12-2021

**“Concorso ordinario, per titoli ed esami, finalizzato al reclutamento del personale Docente per i
posti comuni e di sostegno della scuola dell’infanzia e primaria”**

Rev.00. a.s. 2021-2022 - 10/12/2021

Dirigente: Prof.ssa Vittoria Italiano

RSPP: Prof. Giuseppe Tommaso Calignano

RLS: Prof.ssa Letizia Monosi

Medico Competente: Dott.ssa Annunziata Baglivo

PREMESSA

L'articolo 59, comma 20, del decreto legge 25.5.2021, n. 73 prevede che "Con ordinanza del Ministro dell'istruzione sono definiti appositi protocolli, sottoposti alla previa approvazione del Comitato tecnoscience di cui all'ordinanza del Capo del Dipartimento della protezione civile 3 febbraio 2020, n. 630, e successive modificazioni, relativi alle modalità di svolgimento in sicurezza dei concorsi per il personale scolastico fino al 31 dicembre 2022, senza nuovi o maggiori oneri per la finanza pubblica."

La disposizione fa riferimento allo svolgimento della fase "in presenza" delle prove concorsuali. Restano prive di limitazioni le procedure per le quali la valutazione dei candidati sia effettuata esclusivamente su basi curricolari ovvero in modalità telematica, nonché la possibilità per le commissioni di procedere alla correzione delle prove scritte in presenza oppure con collegamento da remoto, fatte salve le cautele generali proprie del contenimento della diffusione epidemiologica.

Il presente protocollo, stabilisce le linee guida dirette a prevenire e a contenere il diffondersi del contagio dal virus COVID-19 in occasione dello svolgimento delle prove selettive delle procedure concorsuali finalizzate al reclutamento del personale scolastico, in modo da realizzare un adeguato bilanciamento tra la salvaguardia delle esigenze organizzative connesse al loro svolgimento e la necessità di garantire condizioni di tutela della salute dei candidati, della commissione esaminatrice, del comitato di vigilanza, del personale individuato con compiti di sorveglianza ed assistenza interna per lo svolgimento delle prove e, in generale, di tutte le altre figure presenti nelle aree concorsuali. Salva diversa previsione normativa, le prove selettive in presenza potranno avere una durata sino ad un massimo di 120 minuti.

Le procedure operative di seguito illustrate sono un'applicazione del Protocollo di sicurezza anti contagio in attuazione ai contenuti del "Protocollo condiviso di regolazione delle misure per il contrasto e il contenimento della diffusione del virus Covid-19 negli ambienti di lavoro" del 24/04/2020 e del Documento Tecnico del CTS del 28/05/2020 e smi, D.L. del 13 marzo 2021 n° 30, D.L. del 23 luglio 2021 n°105 al D.L. 06 agosto 2021 n°111 (integrazione alla legge del 17/06/2021 n° 87) D.L. 122 del 10 settembre 2021, verbale CTS del 31 agosto 2020, verbale CTS del 25 giugno 2021, verbale CTS del 12 luglio 2021 alle Ordinanze MIUR e alle ulteriori indicazioni di cui al Protocollo d'Intesa.

Il presente Protocollo aggiorna tali misure tenuto conto dei vari provvedimenti adottati dal Governo nonché di quanto emanato dal Ministero della salute. A tal fine, contiene linee guida condivise per agevolare l'Istituzione scolastica nell'adozione di protocolli di sicurezza anti contagio, ovverossia Protocollo di regolamentazione per il contrasto e il contenimento della diffusione del virus SARS-CoV2/COVID-19 negli ambienti scolastici.

INFORMAZIONI

- L'Istituzione Scolastica informa tutti i lavoratori e chiunque entri nei plessi scolastici circa le disposizioni di sicurezza, consegnando e/o affiggendo all'ingresso e nei luoghi maggiormente visibili dei locali scolastici, appositi depliant e infografiche informative.
- In particolare, le informazioni riguardano:
- l'obbligo di rimanere al proprio domicilio in presenza di febbre (oltre 37.5°) o altri sintomi influenzali e di chiamare il proprio medico di famiglia e l'autorità sanitaria;

- la consapevolezza e l'accettazione del fatto di non poter fare ingresso o di poter permanere a scuola e di doverlo dichiarare tempestivamente laddove, anche successivamente all'ingresso, sussistano le condizioni di pericolo (sintomi di influenza, temperatura, provenienza da zone a rischio o contatto con persone positive al virus nei 14 giorni precedenti, ecc.);
- l'impegno a rispettare tutte le disposizioni delle autorità e del datore di lavoro nel fare accesso a scuola (in particolare, mantenere la distanza di sicurezza, osservare le regole di igiene delle mani e tenere comportamenti corretti sul piano dell'igiene);
- l'impegno a informare tempestivamente e responsabilmente il datore di lavoro della presenza di qualsiasi sintomo influenzale durante l'espletamento della prestazione lavorativa, avendo cura di rimanere ad adeguata distanza dalle persone presenti.

ACCESSO A SCUOLA.

L'accesso a scuola è consentito solo alle persone dotate di mascherina che verrà sostituita da una mascherina FFP2 (EN149:2001+A1:2009 Regulation EU 2016/425) consegnata dal personale addetto ai controlli.

L'ingresso per tutti i candidati è consentito solo da via Di Leuca civico n° 2 , percorrendo il corpo scala A raggiungeranno il 2° piano e l'aula 39 designata per lo svolgimento della prova.

All'ingresso dell'istituto sono ubicati appositi dispenser con soluzione idroalcolica, informative e cartellonistica relative alle misure di prevenzione ed i corretti comportamenti da tenere in riferimento all'Emergenza Covid-19.

Ai candidati è fatto obbligo di:

- igienizzarsi frequentemente le mani con il gel contenuto negli appositi dosatori all'ingresso;
- indossare obbligatoriamente, a pena di esclusione dalla procedura concorsuale per tutto il tempo di permanenza all'interno dell'area concorsuale, dal momento dell'accesso sino all'uscita facciali filtranti FFP2 (EN149:2001+A1:2009 Regulation EU 2016/425) che coprano correttamente le vie aeree (bocca e naso) messi a disposizione ai candidati. Non è consentito ai candidati di utilizzare nell'area concorsuale mascherine chirurgiche, facciali filtranti e mascherine di comunità in loro possesso.
- presentarsi da soli e senza alcun tipo di bagaglio (salvo motivate situazioni eccezionali). In tal caso il candidato utilizzerà un sacco contenitore in cui deporre il bagaglio, da appoggiare, chiuso, lontano dalle postazioni, secondo le istruzioni ricevute in aula);
- non presentarsi presso la sede concorsuale se affetti da uno o più dei seguenti sintomi riconducibili al virus COVID- 19: - temperatura superiore a 37,5°C e brividi; - difficoltà respiratoria di recente comparsa; - perdita improvvisa dell'olfatto (anosmia) o diminuzione dell'olfatto (iposmia), perdita del gusto (ageusia) o alterazione del gusto (disgeusia); - mal di gola;
- non presentarsi presso la sede concorsuale se sottoposto alla misura della quarantena o isolamento domiciliare fiduciario e/o al divieto di allontanamento dalla propria dimora/abitazione come misura di prevenzione della diffusione del contagio da COVID-19;
- presentare all'atto dell'ingresso nell'area concorsuale un referto relativo ad un test antigenico rapido o molecolare, effettuato mediante tampone oro/rino-faringeo presso una struttura pubblica o privata

accreditata/autorizzata in data non antecedente a 48 ore dalla data di svolgimento delle prove. La prescrizione non si applica a coloro che abbiano già completato il percorso vaccinale per il COVID 19 e che presentino relativo certificato vaccinale;

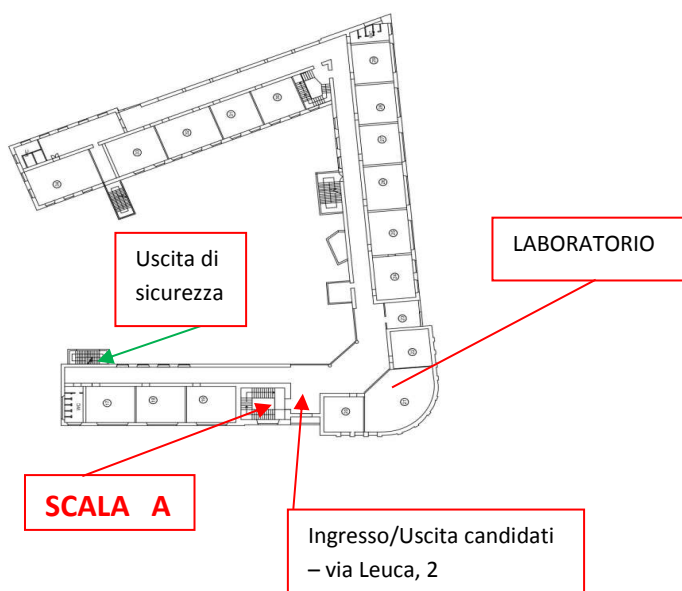
g. sottoporsi alla rilevazione della temperatura corporea, prioritariamente mediante termoscanner oppure nel caso in cui tale strumento non sia disponibile potranno essere utilizzati termometri manuali che permettano la misurazione automatica.

Qualora la temperatura corporea rilevata risulti superiore ai 37,5 °C, il candidato non potrà accedere all'area concorsuale. Il personale addetto alla vigilanza dovrà provvedere all'allontanamento del soggetto, accompagnandolo in un'apposita area dedicata all'isolamento del caso sospetto e dovrà tempestivamente avvertire le autorità sanitarie competenti e i numeri di emergenza per il Covid 19 forniti dalla regione o dal Ministero della salute, nonché le forze dell'ordine in caso di rifiuto.

Il candidato è tenuto, comunque, a informare tempestivamente e responsabilmente i commissari del concorso ed il comitato di vigilanza della presenza di qualsiasi sintomo influenzale, anche durante l'espletamento prova scritta, avendo cura di rimanere ad adeguata distanza dalle persone presenti.

E' obbligatorio per tutti i candidati esibire all'ingresso certificazione Verde Green Pass che verrà controllata dal personale addetto.

La figura riportata in basso indica il percorso da seguire per l'accesso ai locali.



Requisiti dell'area e delle aule concorsuali

L'area concorsuale dispone di un locale autonomo (Aula 41) ove accogliere e isolare gli eventuali soggetti sintomatici.

Il numero massimo dei candidati presenti contemporaneamente nell'aula, sede di esame, è di 20/21 candidati ed è garantita la distanza minima di mt. 1 e di mt. 2 dalla commissione e dal personale di supporto e da tutto il personale utilizzato nell'attività.

Misure di sicurezza per la commissione, per il comitato di vigilanza e per il restante personale presente nell'aula concorsuale

I componenti delle commissioni, del comitato di vigilanza, il personale individuato con compiti di sorveglianza ed assistenza interna per lo svolgimento delle prove ed in generale tutte le altre figure presenti nelle aree concorsuali, hanno l'obbligo di:

- a. igienizzarsi frequentemente le mani con apposito gel disinfettante contenuto nei dosatori all'ingresso prima di accedere all'interno dell'area concorsuale;
- b. indossare, prima di accedere e per tutto il tempo di permanenza all'interno dell'area concorsuale, sino all'uscita dalla struttura, facciali filtranti FFP2 privi di valvola di espirazione forniti dall'amministrazione organizzatrice;
- c. compilare il modulo di autodichiarazione ai sensi degli artt. 46 e 47 del DPR 445/20003 scaricabile dal sito web del Ministero secondo le modalità descritte al paragrafo 3;
- d. circolare solo nell'aree e nei percorsi indicati ed evitare di avvicinarsi ai candidati a distanza inferiore ad 1 metro.

PULIZIA SANIFICAZIONE

La scuola assicura una pulizia approfondita, ad opera dei collaboratori scolastici, dei locali utilizzati, compresi ingressi, corridoi, bagni, uffici di segreteria e ogni altro ambiente che si prevede di utilizzare.

La pulizia approfondita è effettuata con le seguenti modalità:

- utilizzo di detergente neutro per la pulizia delle superfici in locali generali per togliere macchie e sporco;
- disinfezione con utilizzo di igienizzanti contenenti ipoclorito di sodio al 0,1% o etanolo al 70% o Prodotti similari comunque indicati per la disinfezione e sanificazione;

Nella pulizia approfondita e successiva disinfezione si pone particolare attenzione alle superfici più toccate quali maniglie e barre delle porte, delle finestre, sedie e braccioli, tavoli/banchi/cattedre, interruttori della luce, corrimano, rubinetti dell'acqua, pulsanti dell'ascensore, distributori automatici di cibi e bevande, ecc.

Gli operatori scolastici garantiscono la disinfezione della postazione ed attrezzature/ausili didattici utilizzati. Per ogni area è individuato un operatore scolastico a ciò addetto. Gli operatori scolastici durante le operazioni di pulizia sono dotati di adeguati Dpi.

Sanificazione di superfici e ambienti interni (Tratto da Rapporto ISS COVID)

La sanificazione è un'attività che riguarda il complesso di procedure e di operazioni atte a rendere igienicamente accettabile un determinato ambiente, una superficie, un oggetto o un dispositivo: il risultato finale del processo è quello di ridurre a livelli accettabili le cariche microbiche che potrebbero rappresentare un rischio per coloro che ne sono esposti o ne vengono a contatto.

Poiché una semplice pulizia meccanica non garantisce il completo allontanamento dei contaminanti microbici, la sanificazione dovrebbe essere articolata in due fasi da espletare in successione: un'accurata detersione, durante la quale vengono rimossi sporco e materiale organico dalle superfici, seguita da un'efficace disinfezione. Se per la detersione si possono utilizzare gli "igienizzanti per ambienti" (contenenti detergenti) durante la concomitante azione meccanica di pulizia delle superfici, per il successivo trattamento di disinfezione sono necessari agenti chimici o fisici in grado di uccidere o inibire i microrganismi e ad effetto virucida quando trattasi di virus.

Il disinfettante ideale dovrebbe rispondere a tutta una serie di requisiti essenziali che possono essere sintetizzati in: azione rapida e persistente; attività biocida con ampio spettro d'azione; assenza di controindicazioni per l'uomo, l'ambiente e i materiali da trattare nelle normali condizioni di utilizzo; facilità di applicazione. Ad oggi nessuno dei disinfettanti in uso è in grado di soddisfare completamente tutti questi requisiti: sarà quindi necessario scegliere, caso per caso, il prodotto e le condizioni di utilizzo più adeguati al raggiungimento degli obiettivi sanitari limitando al minimo i potenziali effetti negativi che possono derivare dal loro utilizzo.

Sebbene non siano disponibili dati definitivi specifici sull'efficacia contro il SARS-CoV-2, i risultati ottenuti dai test eseguiti su altri coronavirus inducono a pensare che qualunque tipo di disinfettante che, ai sensi della normativa vigente, rivendichi un'azione virucida aspecifica o specifica sia in grado di inattivare questo tipo di virus, meno resistente di altri, privi di involucro (virus "nudi").

PRECAUZIONI IGIENICHE PERSONALI

- È obbligatorio che le persone presenti a scuola adottino tutte le precauzioni igieniche, in particolare per le mani.
- L'Istituzione Scolastica mette a disposizione idonei mezzi detergenti per le mani.
- È raccomandata la frequente pulizia delle mani con acqua e sapone.
- I detergenti per le mani sono accessibili a tutti i lavoratori anche grazie a specifici dispenser collocati in punti facilmente individuabili.
- PROCEDURA: Presenza di dispenser con soluzione alcoolica (gel alcoolici concentrazione 60-85%) all'ingresso, alle postazioni di segreteria, in prossimità dei servizi igienici, all'accesso dei locali utilizzati dalle commissioni durante lo svolgimento delle riunioni e dell'esame di maturità.
- All'interno dei servizi igienici saranno presenti saponi detergenti neutri, rotolo di carta monouso e/o salviettine monouso.

- In prossimità di dispenser gel e sapone verranno affisse infografiche relativamente alla modalità di lavaggio sociale delle mani con sapone e frizione delle mani con gel alcoolici.



DPI

I candidati indosseranno per l'intera permanenza nei locali scolastici mascherina FFP2 (EN149:2001+A1:2009 Regulation EU 2016/425) fornita dall'istituzione scolastica.

I docenti il personale Ata e qualunque altra persona che dovesse accedere a scuola dovrà procedere all'igienizzazione delle mani all'ingresso. Pertanto NON è necessario l'uso di guanti. È previsto, per tutti i lavoratori che condividono spazi comuni, l'utilizzo di una mascherina chirurgica (Caratteristiche mascherine: marcatura CE, conformità UNI EN 14683:2019).

DPI collaboratori scolastici Nella declinazione delle misure del presente Protocollo all'interno dei luoghi di lavoro scolastici sulla base del complesso dei rischi valutati e, a partire dalla mappatura delle diverse attività scolastiche, si adotteranno i seguenti idonei DPI:

Lavoratori addetti alle operazioni di pulizia mascherina chirurgica - caratteristiche marcatura CE, conformità UNI EN 14683:2019. Guanti monouso - caratteristiche: marcatura CE, conformità EN ISO 374-5:2016 - VIRUS e EN ISO 374-1:2016 Visiera di protezione/occhiali di protezione - caratteristiche marcatura CE, conformità EN 166:2004 Camice monouso

Lavoratori addetti alla gestione degli accessi Mascherina chirurgica - caratteristiche marcatura CE, conformità UNI EN 14683:2019. Guanti monouso - caratteristiche: marcatura CE, conformità EN ISO 374-5:2016 - VIRUS e EN ISO 374-1:2016 Visiera di protezione o barriera para fiato.

ISTRUZIONI PER L'USO DELLE MASCHERINE

Prima di indossare le mascherine, lavarsi le mani ed igienizzarle .

Verificare che la mascherina sia integra, senza buchi.

Indossare la mascherina identificando il lato alto e il lato davanti e dietro (per le chirurgiche, normalmente il lato alto è quello con il "ferretto" e quello esterno il lato blu; per i facciali filtranti l'orientamento del DPI è intuitivo)

La mascherina DEVE coprire naso e bocca:

Chirurgica: legarla bene per NON lasciare spazio tra viso e maschera Facciale filtrante: vedi istruzioni successive, comunque l'elastico superiore va sulla nuca e quello inferiore attorno al collo (sotto le orecchie)

PROVA DI TENUTA: mettere il palmo delle mani (mani pulite e/o guanti puliti) sopra i filtri, inalare; se il facciale si ripiega leggermente verso l'interno, significa che il respiratore è posizionato correttamente

DURANTE L'USO: Non toccare mai la mascherina (anche per aggiustarne la posizione ed il confort) senza prima avere pulito le mani

PER RIMUOVERE LA MASCHERA: Prima lavarsi le mani Rimuoverla toccando il lato interno o i lacci/elastico

Dopo la rimozione della maschera, o ogni volta che si tocca inavvertitamente una maschera usata, lavare le mani usando un detergente a base di alcool o con acqua e sapone.

Scartare le maschere monouso e le mascherine medico-chirurgiche dopo ogni utilizzo e smaltirle immediatamente dopo la rimozione.

Non riutilizzare mai le maschere monouso e le mascherine medicochirurgiche.

GESTIONE SPAZI

La gestione degli ambienti interessati alle attività scolastiche avverrà in modo da rispettare le prescrizioni di cui al documento Tecnico del CTS ossia:

- aperture finestre per favorire il ricambio d'aria;
- assetto di banchi/tavoli e di posti a sedere destinati ai docenti tali da garantire un distanziamento – anche in considerazione dello spazio di movimento – non inferiore a 1,5 metri; anche per gli allievi dovrà essere assicurato un distanziamento non inferiore a 1,5 metri (compreso lo spazio di movimento).

Nei locali scolastici relativamente all'uso di ventilatori portatili e/o sistemi di condizionamento si prevede il rispetto delle prescrizioni tecniche contenute nel Rapporto ISS COVID 19 n. 5 Rev. 2 del 24/05/2020 "Indicazioni ad interim per la prevenzione e gestione degli ambienti indoor in relazione alla trasmissione dell'infezione da virus SARS-CoV-2". Nella fattispecie avremo:

In relazione all'uso di ventilatori portatili si fa riferimento alle indicazioni presenti a pag. 11 del suddetto rapporto ISS laddove si afferma: " Nel caso in cui alcuni ambienti siano dotati di ventilatori a soffitto o portatili a pavimento o da tavolo che comportano un significativo movimento dell'aria, si consiglia di porre grande attenzione nell'utilizzo in presenza di più persone".

Si sconsiglia l'utilizzo di queste apparecchiature in caso di ambienti con la presenza di più di un lavoratore

- Gli ambienti scolastici utilizzati per le attività di cui sopra non saranno dotati di impianto di climatizzazione (portatili o fissi) in funzione.

Stralcio Rapporto ISS COVID 19 n.6/2020. Versione del 15 giugno 2021 “Indicazioni ad interim per la prevenzione e gestione degli ambienti indoor in relazione alla trasmissione dell’infezione da virus SARS-CoV-2 “ Nel caso in cui alcuni singoli ambienti o locali di lavoro siano dotati di piccoli impianti autonomi fissi di riscaldamento/raffrescamento (es. climatizzatori a pompe di calore split o climatizzatori aria-acqua) oppure siano utilizzati sistemi di climatizzazione portatili collegati con un tubo di scarico flessibile dell’aria calda appoggiato o collegato con l’esterno dove l’aria che viene riscaldata/raffrescata è sempre la stessa (hanno un funzionamento simile agli impianti fissi e dipende dal tipo di modello e potenzialità), deve essere effettuata una pulizia regolare del filtro dell’aria di ricircolo in dotazione all’impianto/climatizzatore per mantenere livelli di filtrazione/rimozione adeguati (es. i filtri sono in materiale plastico: polietilene PE, poliestere PL, poliammide o nylon PA, ecc.). Alcuni climatizzatori già utilizzano filtri dell’aria di ricircolo ad altissima efficienza chiamati High EfficiencyParticulate Air filter (HEPA) o Ultra LowPenetration Air (ULPA) (UNI EN 1822).

La pulizia deve essere effettuata in base alle indicazioni fornite dal produttore e ad impianto fermo. Si raccomanda di programmare una periodicità di pulizia dei filtri che tenga conto del reale funzionamento del climatizzatore, delle condizioni climatiche e microclimatiche e dell’attività svolta nel locale e del numero di persone presenti; è possibile consigliare una pulizia ogni quattro settimane. La polvere catturata dai filtri rappresenta un ambiente favorevole alla proliferazione di batteri e funghi, e comunque di agenti biologici. Evitare di eseguire queste operazioni di pulizia in presenza di altre persone. Prestare particolare attenzione all’uso di tali spray nel caso di personale con problemi respiratori, es. soggetti asmatici.

GESTIONE DI UNA PERSONA SINTOMATICA

In caso di persona (candidati, componenti della commissione, altro personale scolastico) con temperatura superiore a 37,5°C e sintomatica (naso che cola, mal di testa, tosse, gola infiammata, febbre, una sensazione generale di malessere) si dovrà procedere al suo isolamento all’interno dell’ambiente individuato al piano terra, previa misurazione temperatura.

In base alle disposizioni si procederà ad avvertire le Autorità Sanitarie competenti e i numeri di emergenza per il COVID-19 forniti dalla Regione o dal Ministero della Salute.

- Numero di pubblica utilità 1500
- Numero verde Regione Puglia: 800 713 931
- Numero emergenze 112

Verrà altresì dotato immediatamente di mascherina FFP2 (EN149:2001+A1:2009 Regulation EU 2016/425) qualora dotato di mascherina chirurgica.

AUTODICHIARAZIONE

Il/la sottoscritto/a, (Cognome) _____ (Nome) _____

Luogo di nascita _____ Data di nascita _____

Documento di riconoscimento _____

Ruolo _____ (es. studente, docente, personale non docente, altro)

nell'accesso presso l'Istituto Scolastico "Pietro SICILIANI LECCE" sotto la propria responsabilità (se maggiorenne) o di quella di un esercente la responsabilità genitoriale, dichiara quanto segue:

- ☐ di non presentare sintomatologia respiratoria o febbre superiore a 37.5° C in data odierna e nei tre giorni precedenti;
- ☐ di non essere stato in quarantena o isolamento domiciliare negli ultimi 14 giorni;
- ☐ di non essere stato a contatto con persone positive, per quanto di loro conoscenza, negli ultimi 14 giorni;
- ☐ Di non essere rientrato/entrato in Italia da Paesi per i quali vige l'obbligo di quarantena;

Il dichiarante sottoscrivendo la presente AUTODICHIARAZIONE si impegna a comunicare tempestivamente all'Istituto eventuali variazioni alle dichiarazioni precedentemente selezionate.

La presente autodichiarazione viene rilasciata quale misura di prevenzione correlata con l'emergenza pandemica del SARS CoV 2.

Luogo e data _____

Firma leggibile

(dell'interessato e/o dell'esercente la responsabilità genitoriale)
